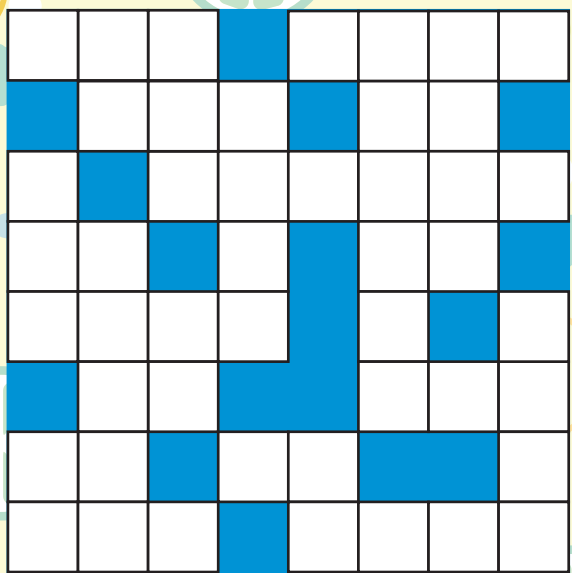


PAINT
COATING
EQUIPMENT

SANOHNNEWS

Paint & Coating Information

スケルトンパズル



下記の言葉を各一回ずつ使用して枠を埋めてください
文字の入る方向は上から下(↓)または左から右(→)です

- ドア / アシ / カン / ツミ / キガ
- リク / シソ / オク / ショ / ロン
- ミント / トーン / シキサ / ソウジ / アツサ / サンボ
- シンナー / ハンガー / サンオウ / カクハン / トリョウ
- ハンテン / ガンリョウ / クロスカット / ポリエステル

いつもお世話になっております。三王です。
SANOHN NEWS Vol.14 をご覧いただきありがとうございます。
本号のテーマは「環境問題」です。
たくさんの使える情報をお届けしますのでよろしくお祈りいたします！

塗膜物性検査試験② 引っかかり硬度(鉛筆法)

JIS K5600-5-4

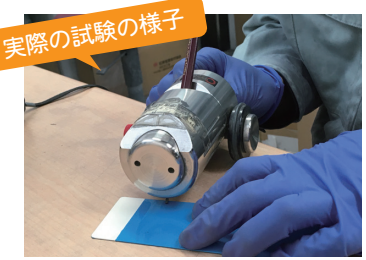
測定条件

- ✓ 温度 23±2℃
- ✓ 相対湿度 50±5%
- ✓ 動かす速度 0.5~1mm/s
- ✓ 動かす距離 7mm 以上
- ✓ 加重 750±20g
- ✓ 塗膜との角度 45±1°
- ✓ 芯の長さ 5~6mm
- ✓ 先端 平らに

塗膜に鉛筆を押し付けて動かした結果生じる傷跡または欠陥を調べて、どの硬さの芯で発生するのかによって塗膜の硬さを検査します。この試験は単一塗膜、または多層塗膜の上層部が適用になります。
JIS規格により、鉛筆の芯の削り方、塗膜に押し付ける鉛筆の角度、加重、動かす速度、さらには、試験室の温度や湿度まで細かく規定されています。

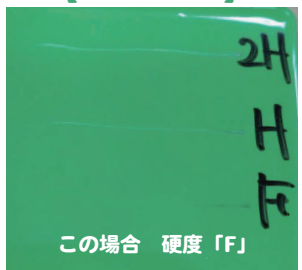


三王で使用している検査機器



実際の試験の様子

【実際の検査結果】



この場合 硬度「F」

お客様によっては『鉛筆硬度 F 以上』などの規定を設けられている場合もあり、弊社でも JIS に則った検査機器でコーナールの品質検査を行なっています。
粉体塗装工場で塗膜硬度不足が発生した場合、原因の一つとして硬化不良(焼きアマ)が考えられます。塗料の硬化条件と乾燥炉の焼付け設定を確認ください。定期的な炉内温度測定もお勧めします。

三王 IoT 朝礼のオンライン化

コロナ禍により人が集まることの自粛が求められ、様々な事柄が延期もしくは中止となりました。弊社では朝礼もその一つとし、密を避ける工夫を模索してきました。そして今年一月より、本社・埼玉支店・粉体事業所・粉体工場の各拠点をつないでオンラインでの朝礼を開始しました。情報共有もオンライン上で行い、三王のIoT化の一步となっています。
まだまだ改善の余地はありますが、毎朝同じ時間を共有することで社内の一体感が増し、一日のスタート！と感じられ良いものです。
今後も出来ない立ち止まるのではなく、柔軟な発想で、様々なことに挑戦してまいります！



編集後記

SANOHN NEWS vol.14 をご覧いただきありがとうございます。編集長です。本号のテーマカラーは晴天の澄んだ空のような鮮やかな青、天色です。前号が梅だったので、フルーツつながりでレモンをメインモチーフとしました。正確にはレモンの旬は夏ではないのですが、レモンの黄色と夏らしい青とのコントラストがとても爽やかで気に入っています。ひとつだけ、種の入ったレモンを忍ばせました。ぜひ探してみてください。

Vol.14 主な内容

セール品の紹介 …夏はメンテナンスを特におすすめ
カーボンニュートラル②…サプライチェーン排出量とは
原料価格高騰の理由 …相次ぐ値上げにはこんな訳が

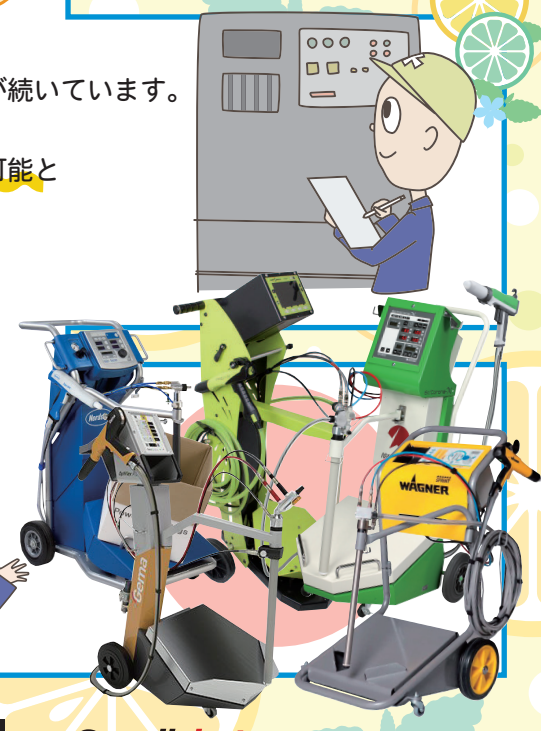
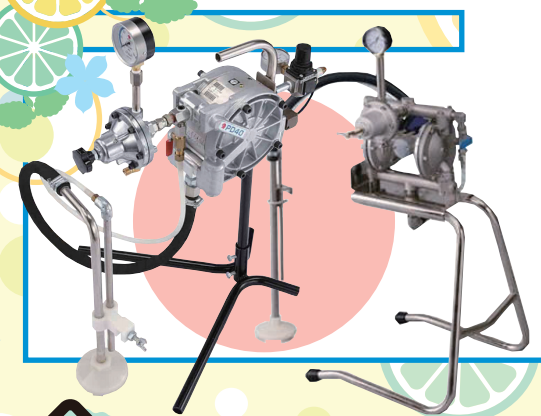
メンテのすすめ

故障した！
修理に半年！
理由は…

昨今の値上がりもそうですし、そもそも様々な部品が手に入りづらい状況が続いています。また、メンテナンス業者の確保も難しくなっています。実際に故障してもすぐに対応できない事例も出ており、緊急対応はほぼ不可能と考えておいたほうが良いくらいです。
生産を止めないためにも早めのメンテナンスを強くおすすめします！

ほかにも色々 販売促進中！

- ✓ プライマー
- ✓ 塗装機器 などなど



塗料・塗装資材の総合商社
小ロット溶剤調色 小ロット粉体製造
塗装機器・設備のコーディネート
化学で人と自然の共生する明日へ
www.san-oh-web.co.jp
info@san-oh-web.co.jp



株式会社 三王
本社 〒110-0001 東京都台東区谷中2-6-29
TEL:03-5842-1921 FAX:03-5842-1920
埼玉支店 〒340-0013 埼玉県草加市松江6-4-34
TEL:048-936-4981 FAX:048-931-8570
粉体事業所 〒340-0004 埼玉県草加市弁天4-17-18
TEL:048-931-2001 FAX:048-931-2141



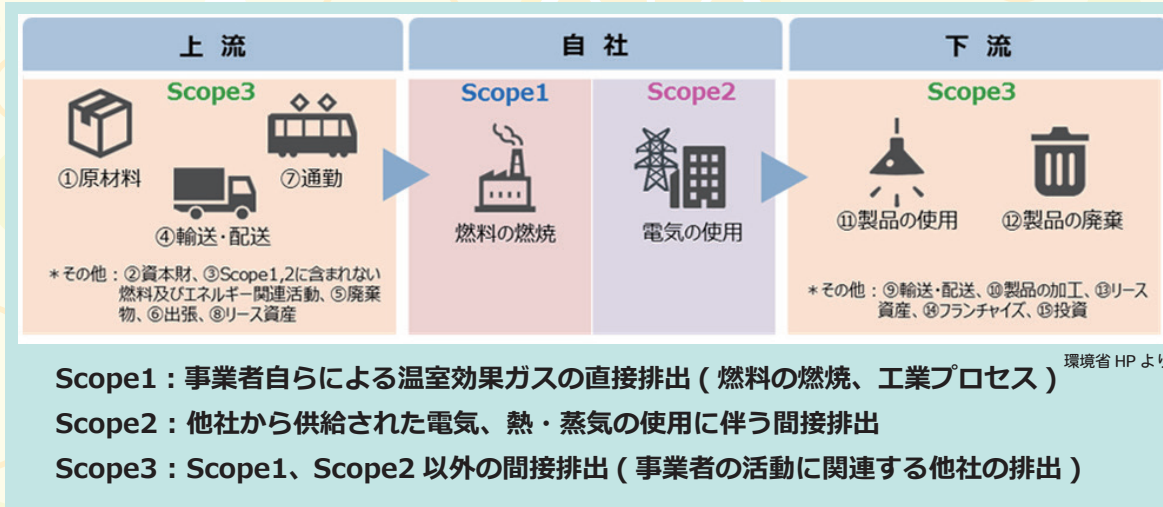


カーボンニュートラル

前回は、カーボンニュートラルがなぜ必要なのかを解説しました。また、国連の気候変動に関する政府間パネル（IPCC: Intergovernmental Panel on Climate Change）第6次評価報告書は「人間の影響が気候システムを温暖化させていることに疑う余地はない」という衝撃の文言から始まりましたが、その統合報告書は今秋に発表される予定です。今回は、カーボンニュートラルに取り組む前提となる温室効果ガス排出量の測定基準について説明します。

サプライチェーン排出量

サプライチェーン排出量とは、事業者の原料調達・製造・物流・販売・廃棄など一連の流れ全体（サプライチェーン）における組織活動に伴って発生する温室効果ガスの排出量のことを指します。組織のサプライチェーン全体の排出量を算定するためには、下記の図のように Scope1、2 に加え、Scope3 の排出量の把握も必要となります。Scope3 は、原材料の調達、物流や流通、製品の使用、廃棄、出張、通勤など企業活動の範囲外での排出を指しており、GHG プロトコルによって算定・報告の具体的な要求事項やガイダンスとして「Scope3 基準」が 2011 年 10 月に策定されています。



サプライチェーン Scope3 カテゴリと例

購入した製品・サービス	資本財	Scope1.2 に含まれない燃料及びエネルギー活動
原材料の調達、パッケージングの外部委託、消耗品の調達	生産設備の増設 (複数年にわたり建設・製造されている場合には、建設・製造が終了した最終年に計上)	調達している燃料の上流工程 調達している電力の上流工程
輸送、配送 (上流)	事業から出る廃棄物	出張
調達物流、横持物流、出荷物流 (自社が荷主)	廃棄物 (有価のものは除く) の自社以外での輸送、処理	従業員の出張
雇用者の通勤	リース資産 (上流)	輸送、配送 (下流)
従業員の通勤	自社が賃借しているリース資産の移動 (算定・報告・公表制度では、Scope1,2 に計上するため、該当なしのケースが大半)	出荷輸送 (自社が荷主の輸送以降)、倉庫での保管、小売店での販売
販売した製品の加工	販売した製品の使用	販売した製品の廃棄
事業者による中間製品の加工	使用者による製品の使用	使用者による製品の廃棄時の輸送 (*2)、処理
リース資産 (下流)	フランチャイズ	投資
自社が賃貸事業者として所有し、他者に賃借しているリース資産の稼働	自社が主宰するフランチャイズの加盟者の Scope1,2 に該当する活動	自社が主宰するフランチャイズの加盟者の Scope1,2 に該当する活動

Scope3 基準では、左記の図のように 15 カテゴリに分類されており、カテゴリ 1～8 の「原則として購入した製品やサービスに関する活動 (調達先)」を上流、カテゴリ 9～15 の「原則として販売した製品やサービスに関する活動 (販売先)」を下流と定義しています。

1998 年に成立した「地球温暖化対策の推進に関する法律」により特定事業者に対して温室効果ガス排出量算定・報告・公表が義務付けられ、大手企業を中心に自社の排出量の把握が定着しつつあり、最近では Scope3 基準を含め「組織のサプライチェーン全体の排出」へ拡大する動きが加速しています。

サプライチェーン排出量算定は、企業活動全体を把握、管理することができ、以下の効果も期待されています。

- ・削減効果の大きい部分の把握がわかり、事業者間で削減を進めることができる。
- ・投資家、消費者、地域住民などステークホルダーに対する説明責任を果たし、企業価値を向上することができる。
- ・環境経営指標として活用できる

環境問題への関心が高まる中、大手企業はサプライチェーン排出量算定を進めることが予想されます。

それに対応するためには、まずは自社内の排出量を算定することからスタートしましょう。

三王でも今年 Scope1、2 の算定から始め、Scope3 の上流まで進めていく予定です。

価格高騰

なぜ高い？いつまで高い？



昨今、物価上昇のニュースが連日報道され、生活の大きな関心事となっています。主因となっているのは資源価格の上昇と円安に伴う輸入物価の上昇です。石油製品（特にガソリンをはじめシンナーや塗料樹脂など化学製品の原料となるナフサ）や小麦などはドル建てですすでに上昇基調にあります。店頭価格が上昇しているガソリンに加え、電気代、ガス代、輸入資源に関連する多くの製品で価格上昇は確定的となっています。為替の影響については、ロシア・ウクライナ問題による国際情勢の不透明感とアメリカの利上げによって円安が加速しています。1 年前の 1 ドル 110 円水準からすると、足元の 130 円台半ばまで進んだ円安はそれだけで輸入価格を 2 割以上押し上げる要因となっています。需給環境の悪化や輸送コストの上昇まで加味すると輸入価格はさらに上昇します。



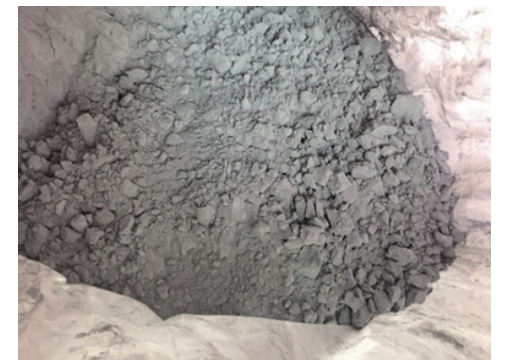
足元で、食料品や化学製品などの価格が上昇していますが、上昇幅がまだ小さいのは企業努力によるところが要因です。しかし、企業努力では抑えきれない状況になっているのもまた事実です。物価上昇は、まだまだ続きそうな見通しとなっており、安定的な事業継続や雇用維持のための価格転嫁はやむを得ないでしょう。大切なのは、川上から川下に至る各企業の共存を目指していくことではないでしょうか。

油断大敵!!!

現在の気象に合わせた保管を



粉体塗料の保管は、暑さ・湿気などに気を付けないと、ブロッキング等が発生してしまい使えなくなる、というのは粉体塗料をお使いいただいているお客様は当たり前にご存じのことと思います。しかしながら近年の異常気象による気温の上昇により、従来の粉体塗料置き場でもブロッキングが発生する事例があります。今年の夏もおおいに暑くなることが予想されます。いままで大丈夫だったからと油断せず、今一度保管状況を確認いただくことをおすすめします。



直射日光禁止
4段積込

水濡厳禁
下積厳禁

取扱注意

- ・直射日光を避け、屋内で保管してください
- ・湿気の多い場所では保管しないでください
- ・温度35℃以下の場所で保管してください
- ・使用後は袋締めを確実にし湿気を避けてください
- ・積み上げは4段までとし、横積み等しないでください
- ・直接地面に置かないよう注意してください

