

塗料豆知識 CHYSIKY

塗料を発注する際、艶って必須項目ですよね。では、塗料の艶はどうして異なって見えるのでしょうか。艶は、塗膜の目視ではわからない細かな凹凸加減によって決まります。艶有の場合は、塗膜の表面をできるだけフラットにすることで反射光が直接目に届くのでテカテカして見えます。逆に、艶消の場合、塗膜の表面を凹凸にして、反射光を乱反射させて目に届く反射光を減らしているのです。同じ艶有の塗料をぬっていても、例えばゆず肌でこぼこしていたりなど塗膜トラブルがある場合も艶は引けて見えることがあります。



ISO審査



9月8日、9日の二日間でISO9001(2015年版)の更新審査を受けました。日々の業務の取組みや危険物の取り扱いなどの法令順守等幅広く審査いただき、指摘事項なく審査をクリアしました。手前味噌ですが、SANOH_NEWSやコナフェスウェビナーの開催も高く評価していただきました。

作業服 秋冬ver

夏服に続いて、冬のユニフォームも一新しました！今回のテーマは「やや細身でスタイリッシュなシルエット」です。いかがでしょうか、スタイリッシュに着こなせてますか？気分も一新し、今後も頑張ってますので、どうぞよろしくお願いたします！



災害用備蓄品

災害時の備えはできてますか!? 突然の災害のためには、備えからの備えが大切です!



ブースクリーナー トライアルキット

水洗ブースの状態は良好ですか? 三王おすすめのクリーナー二種をぜひお試しください!



塗料・塗装資材の総合商社
小ロット溶剤調色 小ロット粉体製造
塗装機器・設備のコーディネーター

化学で人と自然の共生する明日へ

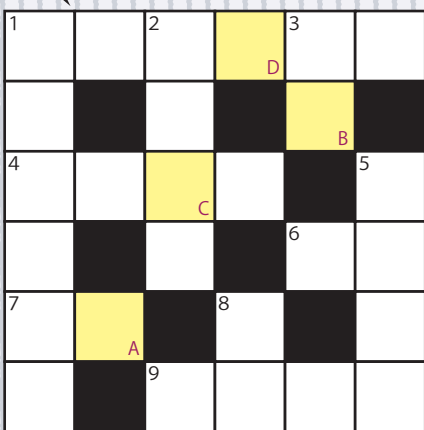
www.san-oh-web.co.jp

info@san-oh-web.co.jp



サノオウ クロスワード

クロスワードを解いてA~Dのマスに入る文字でできる単語はなんでしょう?

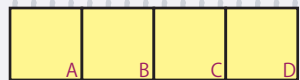


縦のカギ

1. トウペの錆色○○○○○レッド、アメリカの先住民の大半
2. オフホワイトのような黄みの柔らかい白。カスタード○○○○
3. 宝石のラピスラズリ色を日本語で
5. 白でも黒でもない無彩色
8. くすんだ白・海のミルクと、木になるオレンジ色の果物

横のカギ

1. 国鉄色青15号
4. ○○○○ブルー、○○○○レッドなど、深く濃い色に使う
6. 前回の SANOH_NEWS テーマカラー濃緑色は○○染めの色
7. 光の三原色は赤、緑、○○
9. 日本の伝統色、黄みがかった淡いピンク。鳥の羽の色



答えは次号またはTwitterで!

編集後記

SANOH_NEWS Vol.7 をご覧いただきありがとうございます。編集長Sです。今回のテーマカラーは葡萄色です。色も好きですが、食べるもの好きです。食欲の秋です。さて、ここで前回のクロスワードの答えを発表いたします。「コナール」です！正解者多数！おめでとうございます！エントメチャレンジ企画2つ、4コママンガと共に沢山の方に楽しんでいただけたようで、うれしい限りです。ありがとうございます。今回はクロスワードのみですが、4コマの二人も実はどこかにいます。探してみてください！

株式会社 三王

本社 〒120-0005 東京都足立区綾瀬6-6-20
埼玉支店 〒340-0013 埼玉県草加市松江6-4-34
TEL: 048-936-4981 FAX: 048-931-8570
粉体事業所 〒340-0004 埼玉県草加市弁天4-17-18
TEL: 048-931-2001 FAX: 048-931-2141

SN-2020-10-007

PAINT
COATING
EQUIPMENT

SANOHNEWS

Paint & Coating Information

秋号

Vol.7

2020.10

いつもお世話になっております。三王です。
SANOHNEWS Vol.7 をご覧いただきありがとうございます。
暑さもやわらいで、風の涼しさと虫の音に秋を感じます。
今号もたくさんの使える情報をお届けします!

Vol.7
主な内容

コナフェスウェビナー ...3年ぶりの開催はオンライン上で!
色差とメタメリズム ...色差ってなに?メタメリズムって?
秋のおすすめ商品 ...いつもお使いのあれや新しいあれ

コナフェスウェビナー開催中



2015年に三王創立50周年を記念して行われたCONAFESがウェビナーに形を変えて復活いたしました! コロナ禍で世界が大混乱の今、塗装業界にもすくなく影響が表れています。こんな時期だからこそ、三王では密をさけてどこからでも手軽にみられるウェブセミナーに挑戦しました。9月中は毎週開催し、毎回違うゲストをお迎えしながら大変有意義なセミナーとなりました。10月以降の開催におきましても、お客様のお役に少しでも立てられれば幸いです。



第1回トップバッターは弊社の代表から「コナフェスウェビナー開催にあたって」ゲストには(株)塗料報知新聞社森 康重様をお招きし、「塗料業界におけるコロナの影響とビジネス機会」をお話いただきました。

第2~4回は塗料メーカーの(株)トウペ様ロックペイント(株)久保孝ペイント(株)様よりゲストをお招きし、取り扱い塗料についてお話しいただきました。



それぞれの後半は弊社社員による塗膜試験について実演を交え4回に分けて行っております。

今後のスケジュール(予定)

- 第5回 10/7 「ウレタン樹脂系塗料について」——ロックペイント(株) 営業3G主任 筒井浩平
「塗膜試験について(4)」——(株)三王 製造部技術課主任 黒田豊
- 第6回 10/21 「フッ素樹脂系塗料について」——(株)トウペ 営業本部販売部 福岡亮介
「中国VOC規制について」——(株)三王 代表取締役 高橋大

参加申し込みや詳しい内容についてのお問い合わせは弊社担当営業へお声掛けください。



conall

conallTone

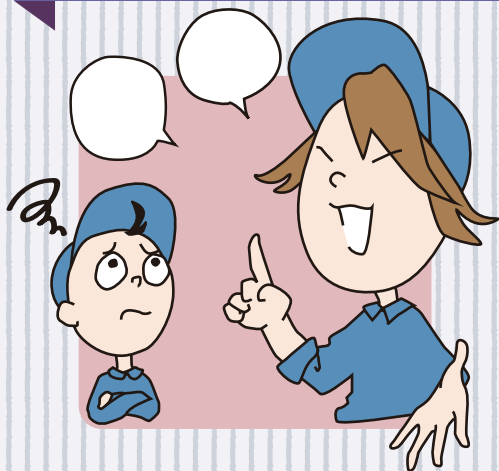
SANOH



Conallshot

MaSty co., LTD

色の違いはどう伝えればいいの？



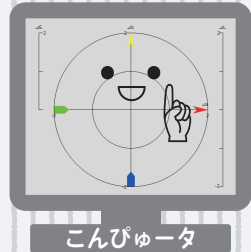
前回、色を表す指標としてマンセル表色系によるマンセル値の説明をしました。今回は色差について解説していきます。

色を使う現場でもっとも大事なことのひとつに、色がどれだけ違っているかをわかりやすく表すことが挙げられます。注文した色と実際塗装された色がどれくらい同じか(違っているか)、前に作った物と今回の物の色の違いは無いかなど、色々な場面で色を比べることが求められます。そんな時、「Aの方が少し赤が強い」「Bの方がちょっと暗い」などと表現していたらどうなるでしょう。色は、人によって、光源によって、環境によって違って見えます。そのため先の様な表現をしていると、後に問題を引き起こす可能性が大きくなります。そこで重要になるのが色の違いを数値化して表した「色差」です。

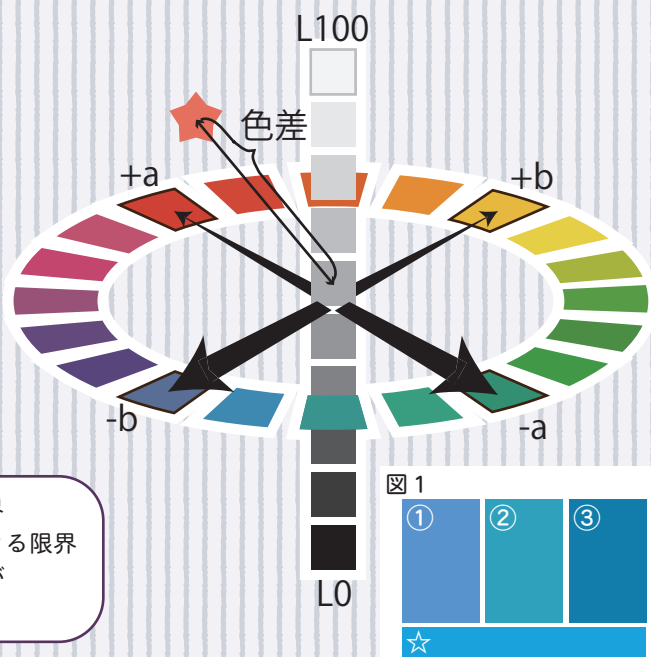
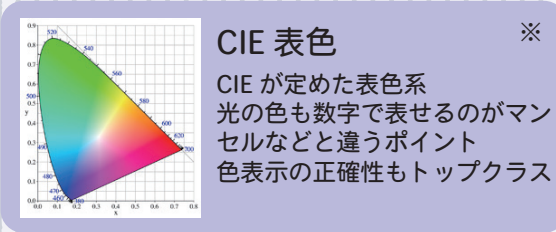
!色差ってなに？

色差とは2つの色がどれくらい違っているかを表すための指標です。最もよく使用されている色差は、色をCIE LAB(L*a*b*色空間)※で表した数値を使って計算される色差:ΔE*abで、よくΔE(デルタE)と呼ばれる色差です。弊社でもこれを使用しています。L*a*b*色空間では色をL=明度、a=赤または緑の割合、b=黄または青の割合、の数値で表し、立体的にとらえています。比べたい2色を基準となる色を立体の中心として示し、もう一色がどれだけ離れているかを計算しΔE*abいくつと表しています。ΔEの値が小さければ小さいほど近い色、大きければ大きいほど違う色となります。

また、図1で示した通り+a方向にずれていて元色(☆)より赤いのか(①)、+b方向にずれていて元色より黄色いのか(②)、はたまたL値がずれていて白っぽい・黒っぽいのか(③)、同じ色差数のずれでも内容は様々で、どのようにずれているかによって違う色になります。



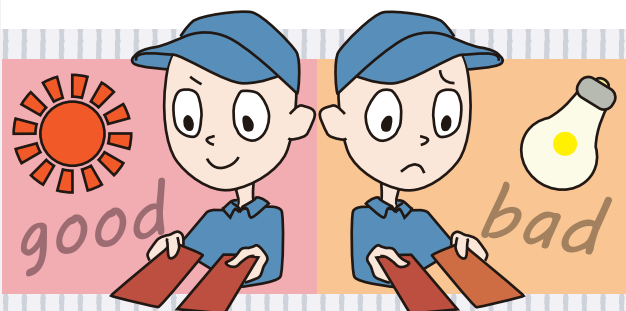
ΔE*ab 0.2 ~ 0.4 訓練を積んだ人が識別できる限界
0.4 ~ 0.8 厳格な許容色差の規格を設定できる限界
0.8 ~ 1.6 色の隣接比較で、わずかに色差が感じられるレベルだそうです！



同じ色のはずが違う色に見える!?

!メタメリってなに？

メタメリとは略さずいうと「メタメリズム」、日本語で「条件等色」といいます。2つの物体の色がある条件下では同じ色に見えるのに、別の条件下では異なった色に見える現象のことです。



色とは物体が何色の波長の光を反射しているかを人の目がとらえることで脳が色を認識しています。この物体・光・人の目と脳によってメタメリは起こります。例えば、太陽光、蛍光灯、白熱電球など、照明によって発している光の各波長の量は一定ではありません。太陽光にくらべて白熱電球は紫や青の波長は少なく、赤やオレンジの波長はたくさん放っています。光を反射してももともと光源から発せられている量が少ないのですから、白熱電球の下では太陽のもとで見るとよりも紫や青が見えにくくなります。

見本をお預かりして調色する場合にも、色によってはよくメタメリが起こります。お預かりした色見本と、弊社で作成した塗料の色が光源によってはびっくりするくらい別の色に見えてしまうことがあります。また、塗装工場では同じ色に見えていたのに、現場に設置してみたら色が合っていない、なんてことも起こります。こういったトラブルを避けるためにも、ご注文の際どのような場所に使用される(設置される)塗料品なのかをお伝えいただくことが重要です。

SARAYA

SARAYA サニテーション商品

この度「衛生・環境・健康」の向上に貢献しているサラヤ製品の取り扱いを開始いたしました。デパートのトイレなどに設置されている石けんや、ヤシノミ洗剤などは皆様も見たことがあるのではないのでしょうか。弊社が取り扱う商品はうがい薬、手洗い石けん、アルコール消毒剤などです。コロナだけでなく、毎年これからの時期に流行りだすインフルエンザの対策にも、職場に石けんやうがい薬を設置しておきませんか？詳しくは担当営業までお問い合わせください！



PRIMER

プライマー

現在、営業では各塗料メーカーのプライマーについて勉強会を行っています。数字等の知識を増やすとともに、実際に弊社調色工場にて塗装をし、隠ぺい力、指触乾燥などの確認もしています。一括りに「プライマー」といっても、メーカーや種類によって強みや特徴は様々で、塗装しながら勉強をしていくと新たな発見がたくさんあります。



今後は、被塗物の種類や密着など、実際に使用した具体的な例を挙げつつ、お客様のニーズに合ったプライマーのご提案をしていきます。またお客様からの質問に対しても、今までよりもっと深い知識と経験をもとにしたお話ができます。

鉄は熱いうちに、蓄えた知識も新しいうちにお客様へ還元していきます！この機会にぜひ、ご質問ご相談をお寄せください！

秋のおすすめ

いろいろ

PAINT PUMP

ペイントポンプ

PD40 旭サナック

「人と地球にやさしい塗装を目指して」というコンセプトで作成されたこのポンプの特徴は、省資源とコスト削減に大いに役立つ点です。ダイヤフラム式の為パッキンの摩耗による塗料漏れが少なく、また大型ダイヤフラムの為耐久性は抜群です。パッキンの交換も不要で、ボディの外にエア切り替え弁を配置しシンプルな機構でメンテナンスも楽々できます。ホースも内面に樹脂チューブを採用したことで耐溶剤性・洗浄性・耐久性が向上しました。また、サクシオン方式の為色替えが容易にできます。1ストロークの圧送効率が良く、ダイヤフラム内に塗料が残らないため無駄なく塗料が使用できるとともに、洗浄もシンナーが少量で済みます。



皆様、塗装にストレスを感じていませんか？そのストレスの要因はポンプにあるかもしれません。今回ご紹介する2つのポンプなら、お客様の問題を解決すること間違いなしです！

DPS-90E アネスト岩田

創業から95年を迎えた長い歴史を支えられた信頼性の高いポンプです。ポンプ稼働中の切り替え不良をなくすために従来モデルから採用しているオリジナル設計のエア操作バルブに改良を加えて採用。これにより限りなく停止しにくくなり、ラインや自動機に安心してご利用いただけるようになりました。また、塗料室に鏡面仕上げ加工を施したことにより、さらに短時間での変色・洗浄が可能になり、洗浄のシンナー使用量や廃液の削減に貢献します。シンプルな構造と高い耐久性を持ち合わせており、少量吐出塗装からスプレーガンの多本取り、塗料搬送といった幅広い用途で活躍します。